

Osnova strategického dokumentu o prevenci kriminality na úrovni obce nebo městské části

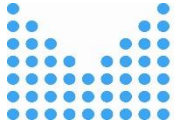
STRUKTURA DOKUMENTU

1. Základní ukazatele, týkající se obce
2. Katalogové listy, věnované konkrétním výzvám v rámci obce
 - 2.1 Témata, problematiky k řešení
 - 2.2 Konkrétní lokality a související zjištění
 - 2.3 Silné stránky, týkající se obce nebo městské části
3. Mikromanuál: Doporučený postup s ohledem na některé druhy zátěžových situací
4. Osnova: Doporučený postup, týkající se podávání grantů v oblasti prevence kriminality
5. Přílohy

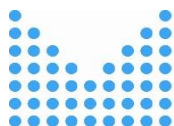
Katalogové listy, tedy kapitoly 2.1 (A), 2.2 (B) a 2.3 (C) je pak možné koncipovat například následujícím způsobem (každý list fakticky o rozsahu 2-3 stran).

Poznámka: Mezinárodní bezpečnostní institut z. s. v nedávné době připravil relevantní podklady tohoto druhu, například, pro **Městskou část Praha 9** a **Městskou část Praha 19**.¹

¹ Plán prevence kriminality městské části Praha 9 pro období 2022 až 2030. Městská část Praha 9, 2022.
<https://www.praha9.cz/plan-prevence-kriminality-mestske-casti-praha-9-pro-obdobi-2022-az-2030>
Plán prevence kriminality městské části Praha 19. Městská část Praha 19, 2022; 2023.
<https://praha19.cz/plan-prevence-kriminality-mestske-casti-praha-19/>



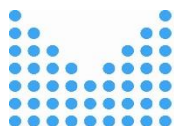
VÝZVA A-01 Situace k řešení ...	
Popis opatření	<ul style="list-style-type: none">• ...• ...
Cílová skupina	<ul style="list-style-type: none">• ...• ...
Realizátor	<ul style="list-style-type: none">• ...• ...
Termín realizace	<ul style="list-style-type: none">• ...• ...
Finanční pokrytí	<ul style="list-style-type: none">• ...• ...
Předpokládaný dopad	<ul style="list-style-type: none">• ...• ...
A-01:	
Z jakého důvodu se jedná o téma: <ul style="list-style-type: none">• ...• ...	
Možné zdroje inspirace, nejlepší praxe: <ul style="list-style-type: none">• ...• ...	
Kontaktní a jiné doplňující údaje: <ul style="list-style-type: none">• ...• ...	
Konkrétní návrhy a doporučení: <ul style="list-style-type: none">• ...• ...	
Silné stránky a příležitosti: <ul style="list-style-type: none">• ...• ...	Slabé stránky a hrozby, limity doporučení: <ul style="list-style-type: none">• ...• ...
Související monitoring otevřených zdrojů na zvolené téma.	



Výzva B-01 ... konkrétní místo nebo typ lokalit	
Popis opatření	<ul style="list-style-type: none">• ...• ...
Cílová skupina	<ul style="list-style-type: none">• ...• ...
Realizátor	<ul style="list-style-type: none">• ...• ...
Termín realizace	<ul style="list-style-type: none">• ...• ...
Finanční pokrytí	<ul style="list-style-type: none">• ...• ...
Předpokládaný dopad	<ul style="list-style-type: none">• ...• ...
B-01:	
Z jakého důvodu se jedná o výzvu (potenciálně nebo reálně problematickou lokalitu): <ul style="list-style-type: none">• ...• ...	
Možné zdroje inspirace, nejlepší praxe: <ul style="list-style-type: none">• ...• ...	
Kontaktní a jiné doplňující údaje: <ul style="list-style-type: none">• ...• ...	
Konkrétní návrhy a doporučení: <ul style="list-style-type: none">• ...• ...	
Silné stránky a příležitosti: <ul style="list-style-type: none">• ...• ...	Slabé stránky a hrozby, limity doporučení: <ul style="list-style-type: none">• ...• ...
Související monitoring otevřených zdrojů na zvolené téma.	



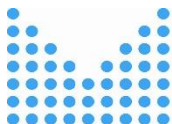
Silná stránka C-01 Proaktivní přístup k řešení výzev v oblasti zajišťování místních záležitostí veřejného pořádku	
Popis opatření	<ul style="list-style-type: none">• ...• ...
Cílová skupina	<ul style="list-style-type: none">• ...• ...
Realizátor	<ul style="list-style-type: none">• ...• ...
Termín realizace	<ul style="list-style-type: none">• ...• ...
Finanční pokrytí	<ul style="list-style-type: none">• ...• ...
Předpokládaný dopad	<ul style="list-style-type: none">• ...• ...
C-01: Proaktivní přístup k řešení výzev v oblasti zajišťování místních záležitostí veřejného pořádku	
Z jakého důvodu se jedná o téma: <ul style="list-style-type: none">• ...• ...	
Možné zdroje inspirace, nejlepší praxe: <ul style="list-style-type: none">• ...• ...	
Kontaktní a jiné doplňující údaje: <ul style="list-style-type: none">• ...• ...	
Konkrétní návrhy a doporučení: <ul style="list-style-type: none">• ...• ...	
Silné stránky a příležitosti: <ul style="list-style-type: none">• ...• ...	Slabé stránky a hrozby, limity doporučení: <ul style="list-style-type: none">• ...• ...
Související monitoring otevřených zdrojů na zvolené téma.	



Vzory z prostředí městských částí Praha 9 a Praha 19

A-07: TÉMA, PROBLEMATIKA K ŘEŠENÍ: NEPŘEHLEDNÉ BLOKY DOMŮ A PARKOVIŠŤ	
Z jakého důvodu se jedná o téma: <ul style="list-style-type: none">Na území Městské části Praha 9 se nachází určité množství nepřehledných bloků domů či parkovišť, na což výraznou měrou upozorňují příslušní obyvatelé. Jedná se o nevhodnou strukturu a umístování výstavby bloku domů či parkovišť v minulosti. Navíc tento model může vytvářet kriminogenní potenciál, který mohou potenciální pachatelé využít při páčání možné trestné či jiné protispolečenské činnosti.Nepřehledná tmavá zákoutí generují možnou přestupkovou či jinou protispolečenskou činnost. U obyvatel takto koncipované prostory mohou vyvolávat pocit nebezpečí a strachu.	
Možné zdroje inspirace, nejlepší praxe: <ul style="list-style-type: none">Při regeneraci těchto ploch či výstavbě nových je vhodné využít norem prevence kriminality při výstavbě TC 325/CEN 14 383.Mediální respektive informační kampaň obsahující doporučené rady a standardní chování obyvatel v případě že se dostanou do komplikované situace, s tím, že se mohou stát obětí trestné činnosti.Proškolení potenciálních obětí – ženy, senioři, a podobně.	
Kontaktní a jiné doplňující údaje: -	
Konkrétní návrhy a doporučení: <ul style="list-style-type: none">Identifikovat, odstranit či alespoň redukovat tmavá a nepřehledná zákoutí mezi bloky domů či na parkovištích. Perspektivně by byla vhodná i snaha o modifikaci umístění kontejnerů na komunální respektive tříděný odpad. Při regeneraci těchto ploch či výstavbě nových je vhodné využít norem prevence kriminality při výstavbě řady TC 325/CEN 14 383. Vhodné je i provést audit a následnou výměnu nebo modifikaci veřejného osvětlení (například za využití systému spínání při průchodu/pohybu – což může být samo o sobě negativem pro případné pachatele).Provozování hlídaných parkovišť, nebo parkovacích ploch pod dohledem kamerových systémů.Průběžná údržba parků a městského mobiliáře, laviček atd.Uvedeným prioritám přizpůsobit obchůzkovou činnost městských strážníků, respektive asistentů prevence kriminality, pokud by byla tato pozice zavedena.	
Potenciál využití kamerových systémů a dalších technologických nástrojů: <ul style="list-style-type: none">Stávající či nově nainstalovaný kamerový systém a další technické nástroje, včetně využití analytických funkcí, mohou ve sledované oblasti sehrát průřezovou podpůrnou roli, jednak v rámci prevence kriminality (důsledné odstrašení možných pachatelů protiprávního jednání), jednak například co se týče ex-post vyhodnocení průběhu určitých incidentů.Kamerový systém a další nástroje mohou sehrát roli při kontrole dodržování nastavených opatření.	
Silné stránky a příležitosti: <ul style="list-style-type: none">Aktivity v této oblasti jsou rychle viditelné a mohou generovat bezprostřední pozitivní reakci veřejnosti.	Slabé stránky a hrozby, limity doporučení: <ul style="list-style-type: none">Snaha o řešení uvedených výzev se může dostat do rozporu s jinými prioritami, jako je například ochrana přírody (vykácení či vysekání keřů, kde hnízdí ptactvo; osvětlení může rušit obojživelníky či jiná zvířata).Kroky v této oblasti je třeba udržovat, nejsou vyřešeny jednou provždy.Zdaleka ne všechny problematické lokality jsou v majetku či působnosti Městské části.

Monitoring otevřených informačních zdrojů k tématu; infografika; fotografie z místa.



B-02: GARÁŽE NA ÚZEMÍ MĚSTSKÉ ČÁSTI PRAHA 19

Z jakého důvodu se jedná o výzvu (potenciálně nebo reálně problematickou lokalitu):²

- Z pohledu části veřejnosti se jedná o nebezpečnou lokalitu bez dokonalého přehledu.
- Výjimkou není posedávání bezdomovců a potenciálně problematických dalších osob, včetně agresivní mládeže na lavičkách či na hřištích (rušení hlukem, popíjení alkoholu, sprejerství).

Možné zdroje inspirace, nejlepší praxe:

- „Sociální vyloučení: dobrá praxe a řešení. Manuál pro obce“; Společně k Bezpečí, 2009.³ Text zdůrazňuje, že roli sehrává i „infrastruktura“ v okolí takovéto lokality.

Kontaktní a jiné doplňující údaje:

- Spolupráce je možná s Asociací technických bezpečnostních služeb Grémium alarm či s Cechem mechanických zábranných systému v České republice – členové Poradního sboru ministra vnitra pro situační prevenci kriminality. <https://gremiumalarm.cz/>

Konkrétní návrhy a doporučení:

- Pravidelná kontrola dodržování obecně závazných vyhlášek na tomto území a zvýšený dohled Městské policie, Policie České republiky.
- Zpřehlednění (redesign) a pravidelný úklid lokality. Doplnění kamerových bodů.
- Výměna laviček za nové, na kterých se již nedá ležet („protibezdomovecké lavičky“, které jsou používány přinejmenším v Ostravě, ale i v jiných částech Prahy).⁴
- Kontrola dodržování návštěvnických řádů dětských hřišť, opět za pomoci Městské policie. Možné uzamykání vstupů na dětská hřiště v okolí přes noc.
- Dostatečná nabídka volnočasových aktivit pro potenciálně problematickou mládež.
- Streetworková činnost nevládních organizací, působících na území Městské části Praha 19.

Potenciál využití kamerových systémů a dalších technologických nástrojů:

- Tématu se týká svého druhu standardní dohledová, kontrolní činnost, tedy obvykle využití instalovaného kamerového systému.
- Podobně jako v rámci jiných lokalit, i zde řešení existuje prostor pro využití kamerových systémů (detekce podezřelého chování, zvuku), nebo dalších pokročilých technologií.
- Kamerové systémy představují integrální aspekt prevence kriminality prostřednictvím designu prostředí. Teoretici hovoří o tom, že se může jednat i o kamery nefunkční, nebo jejich atrapy, nakolik lze s tímto postojem polemizovat.
- Pravidelný dohled, jak z preventivního, tak i z represivního úhlu, je klíčem k udržitelnosti situace, nakolik se nutně nemusí jednat o dohled kamerový.

Silné stránky a příležitosti:

- Zájem vedení Městské části Praha 19 o zlepšení situace.
- Dlouhodobá koncepce postupu.

Slabé stránky a hrozby, limity doporučení:

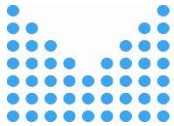
- Absence zájmu vlastníků a pronajímatelů jakkoli konstruktivně komunikovat, problém se nanejvýš přemístí, nevyřeší.
- Některá opatření jsou předmětem kritiky lidskoprávních aktivistů, s tím, že se mapují důsledky a ne příčiny určité situace.

² Příspěvek na bydlení 2021. Sociální dávky. 2020; 2021.

<https://socialni-davky-2014.eu/prispevek-na-bydleni-2014/>

³ Sociální vyloučení: dobrá praxe a řešení. Manuál pro obce“; Společně k Bezpečí; Ministerstvo vnitra České republiky, 2009. <https://www.mvcr.cz/soubor/soc-vyloucen-dobra-praxe-reseni-pdf.aspx>

⁴ STRÁNSKÝ, Jan. Nové lavičky mají vyhnat bezdomovce. „Nesprávná cesta,“ míní Armáda spásy. Seznam Zprávy, 24. VIII. 2020. <https://www.seznamzpravy.cz/clanek/nove-lavicky-maji-vyhnat-bezdomovce-nespravna-cesta-mini-armada-spasy-117159>



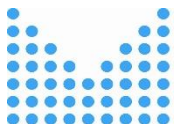
B-02 Garáže na území Městské části Praha 19

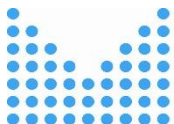
V bezprostřední blízkosti parku Katusická se nachází garáže, kde dochází k případům vandalismu. Existuje zde potenciál pro zefektivnění kamerového dohledu, využití veřejného osvětlení, respektive využití společenského dozoru.



Doplňující fotografické a mapové podklady k lokalitě Katusická (sportoviště, garáže).







MINISTERSTVO VNITRA
ČESKÉ REPUBLIKY

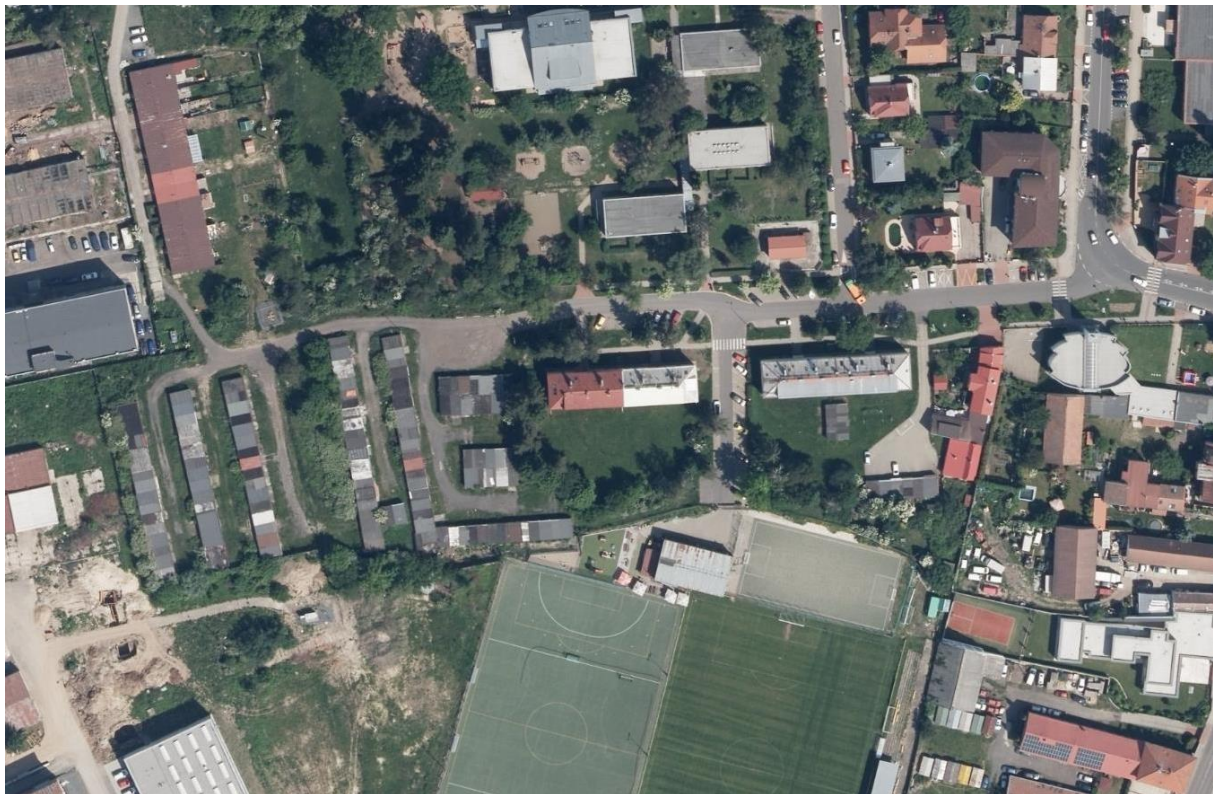
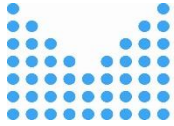


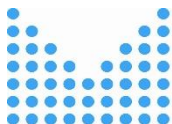
PREVENCE
SE MUSÍ VYPLATIT

Garáže v ulici Železnobrodská.



Dokument byl zpracován v rámci projektu „Měření úspěšnosti programů a projektů prevence kriminality“ (VC20232026014) financovaného z „Programu bezpečnostního výzkumu pro potřeby státu 2022–2027 (SecPro – SECURITY PROCUREMENT)“.





C-01: SILNÉ STRÁNKY MĚSTSKÉ ČÁSTI PRAHA 9: PROAKTIVNÍ PRÁCE S BEZDOMOVCI

Z jakého důvodu se jedná o téma:

- Městská část Praha 9 je v celostátním měřítku vnímána (v mediálním prostoru i v rámci odborné komunity) jako průkopník neotřelých modelů spolupráce s osobami na okraji společnosti (nikoli nutně automaticky osobami bez příštřeší).
- Tyto osoby jsou předmětem mnohostranných aktivit, přičemž je kladen důraz, aby se jednak pomoci dostalo spíše „prověřeným osobám“ (aby se nejednalo o bíanco šek); jednak aby se jednalo o osoby, které se samy do určité míry přičiní na zlepšení své situace.
- Jedná se zároveň o instrument, který je možné argumentačně využít s ohledem na napětí mezi Městskou částí a Magistrátem hlavního města Prahy, který razí přístup, který je možné vnímat jako přidělování bydlení osobám „bez minulosti a bez zásluh“.
- Téma je tedy velmi těsně integrováno s tématem A-03, „Nepřizpůsobiví v magistrátních bytech“.
- Viditelným symbolem úsilí jsou unimobuňky v určitých lokalitách Městské části.

Možné zdroje inspirace, nejlepší praxe:

- Značnou inspirací pro další aktéry je sama Městská část Praha 9.
- „Bez záruky“ jsou indikativní informace o podobném, avšak ani zdaleka ne stejném přístupu v rámci Brna a Liberce (housing first), kde se však jedná o umístování do bytů, nikoli unimobuněk.
- V Dánsku údajně existuje model, kdy terénní sociální pracovníci aktivně oslovují osoby bez příštřeší s dotazy, jak by si představovali řešení své situace, jakou formu bydlení by upřednostnili, a snaží se jim určitým způsobem vyhovět.⁵
- Otázkou přitom je, jak tyto domácí a zahraniční modely pracují s modelem „zásluhovosti“ respektive snahou takto komunikovat s osobami, které jsou určitým způsobem dlouhodobě sledovány.

Kontaktní a jiné doplňující údaje:

- -

Konkrétní návrhy a doporučení:

- V zásadě lze doporučit pokračování v existujícím modelu, navzdory tlakům ve směru nepodmíněné pomoci i značně problémovým osobám, nebo osobám, které se teprve nedávno ocitly na teritoriu Městské části.
- V případě potřeby prezentovat svůj postup formou „manuálu“ pro další městské části respektive obce v České republice.

Potenciál využití kamerových systémů a dalších technologických nástrojů:

- Kamerové systémy mohou být v tomto konkrétním případě vnímány spíše jako doplňkový instrument, nikoli jádro modelu či souvisejícího úsilí.

Silné stránky a příležitosti:

- Jedná se o svého druhu tradiční součást portfolia Městské části, kde prakticky neexistuje zásadnější kritika či polemika.
- Téma je mediálně vděčné a přináší Městské části pozitivní publicitu.
- „Organizovaní“ bezdomovci vytlačují divoké bezdomovce. V okolí unimobuněk je velmi bezpečno.

Slabé stránky a hrozby, limity doporučení:

- Nelze vyloučit prudké zhoršení situace s ohledem na socioekonomický vývoj v blízké budoucnosti (a tím pádem i zvýšení počtu osob, vyžadujících intervenci, která by je zachránila před pádem na sociální dno).
- Některé osoby nechtějí unimobuňky opustit směrem ke standardnějšímu bydlení, což činí model či proces problematickým.
- Model může být obětí svého úspěchu – kdy se do prostoru Městské části stahují bezdomovci z jiných městských částí či obcí.

⁵ GLOS, Hynek; BOŘÍKOVÁ, Hana. Devítkové homeless blues. Euro, 16. IV. 2010.